

dr. umberto pivetta
geologo

INDAGINE GEOFISICA MEDIANTE TECNICA DEI RAPPORTI SPETTRALI O HVSR

Lo scopo di questa indagine è la caratterizzazione sismica del sottosuolo e, in particolare, l'individuazione delle discontinuità sismiche nonché la profondità della formazione rocciosa compatta (bedrock geofisico). Con tale metodo viene stimata la velocità di propagazione delle onde di taglio (V_{s30}) come esplicitamente richiesto dalle Norme Tecniche per le Costruzioni del 14 gennaio 2008.

L'indagine geofisica proposta si avvale della metodologia basata sulla tecnica di Nakamura e sul rapporto spettrale H/V.

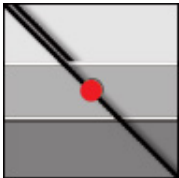
1. Cenni teorici

La tecnica dei rapporti spettrali o HVSR (Horizontal to Vertical Spectral Ratio) è totalmente non invasiva, molto rapida, si può applicare ovunque e non necessita di nessun tipo di perforazione, né di stendimenti di cavi, né di energizzazione esterne diverse dal rumore ambientale che in natura esiste ovunque. I risultati che si possono ottenere da una registrazione di questo tipo sono:

- la **frequenza caratteristica di risonanza del sito** che rappresenta un parametro fondamentale per il corretto dimensionamento degli edifici in termini di risposta sismica locale in quanto si dovranno adottare adeguate precauzioni nell'edificare edifici aventi la stessa frequenza di vibrazione del terreno per evitare l'effetto di "doppia risonanza" estremamente pericolosi per la stabilità degli stessi;
- la **frequenza fondamentale di risonanza di un edificio**, qualora la misura venga effettuata all'interno dello stesso. In seguito sarà possibile confrontarla con quella caratteristica del sito e capire se in caso di sisma la struttura potrà essere o meno a rischio;

Uff. Piazza della Libertà, 37 • 36057 Altavilla Vicentina (VI) • Tel./Fax 0444 340136

Abit. Via Breganzola, 28/B • 36057 Arcugnano (VI) • Tel. 0444 270012 • Fax 0444 272259 • E-mail: pivetta@geologos.it



- la **velocità media delle onde di taglio Vs** calcolata tramite un apposito codice di calcolo. È necessario, per l'affidabilità del risultato, conoscere la profondità di un riflettore noto dalla stratigrafia (prova penetrometrica, sondaggio, ecc.) e riconoscibile nella curva H/V. E' possibile calcolare la Vs30 e la relativa categoria del suolo di fondazione come esplicitamente richiesto dalle Norme Tecniche per le Costruzioni del 14 gennaio 2008.
- la **stratigrafia del sottosuolo** con un range di indagine compreso tra 0.5 e 700 m di profondità anche se il dettaglio maggiore si ha nei primi 100 metri. Il principio su cui si basa la presente tecnica, in termini di stratigrafia del sottosuolo, è rappresentato dalla definizione di strato inteso come unità distinta da quelle sopra e sottostanti per un contrasto d'impedenza, ossia per il rapporto tra i prodotti di velocità delle onde sismiche nel mezzo e densità del mezzo stesso;

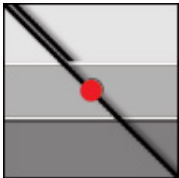
Le basi teoriche della tecnica HVSR si rifanno in parte alla sismica tradizionale (riflessione, rifrazione, diffrazione) e in parte alla teoria dei microtremiti. La forma di un'onda registrata in un sito x da uno strumento dipende:

1. dalla forma dell'onda prodotta dalla sorgente s ,
2. dal percorso dell'onda dalla sorgente s al sito x (attenuazioni, riflessioni, rifrazioni, incanalamenti per guide d'onda),
3. dalla risposta dello strumento.

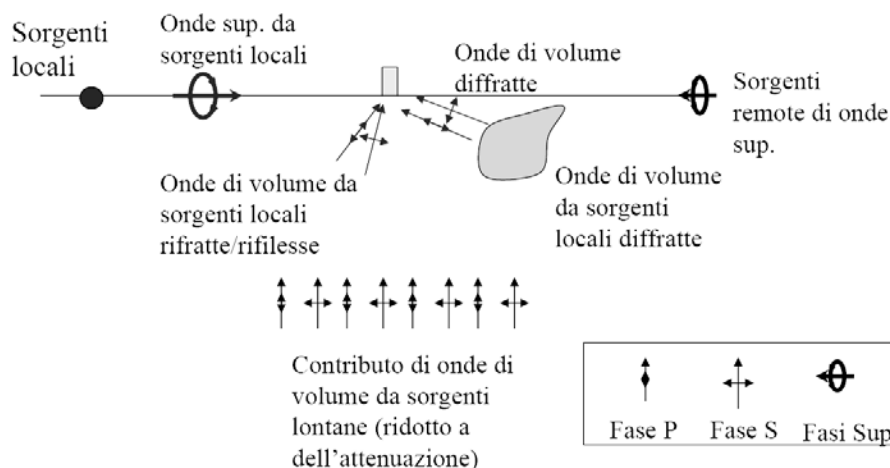
Possiamo scrivere questo come:

$$\text{segnale registrazione al sito } x = \text{sorgente} * \text{effetti di percorso} * \text{funzione trasferimento strumento}$$

Il rumore sismico ambientale, presente ovunque sulla superficie terrestre, è generato dai fenomeni atmosferici (onde oceaniche, vento) e dall'attività antropica oltre che, ovviamente, dall'attività dinamica terrestre. Si chiama anche microtremore poiché

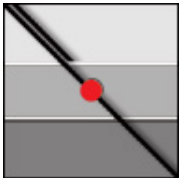


riguarda oscillazioni molto piccole, molto più piccole di quelle indotte dai terremoti. I metodi che si basano sulla sua acquisizione si dicono passivi in quanto il rumore non è generato *ad hoc*, come ad esempio le esplosioni della sismica attiva.

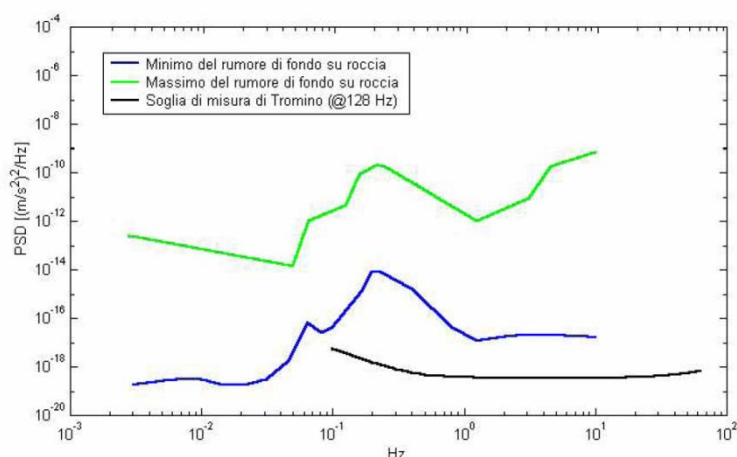


Nel tragitto dalla sorgente *s* al sito *x* le onde elastiche (sia di terremoto che microtremore) subiscono riflessioni, rifrazioni, intrappolamenti per fenomeni di guida d'onda, attenuazioni che dipendono dalla natura del sottosuolo attraversato. Questo significa che se da un lato l'informazione relativa alla sorgente viene persa e non sono più applicabili le tecniche della sismica classica, è presente comunque una parte debolmente correlata nel segnale che può essere estratta e che contiene le informazioni relative al percorso del segnale ed in particolare relative alla struttura locale vicino al sensore. Dunque, anche il debole rumore sismico, che tradizionalmente costituisce la parte di segnale scartate dalla sismologia classica, contiene informazioni. Questa informazione è però "sepolta" all'interno del rumore casuale e può essere estratta attraverso tecniche opportune. Una di queste tecniche è la teoria dei rapporti spettrali o, semplicemente, HVSR che è in grado di fornire stime affidabili delle frequenze principali dei sottosuoli; informazione di notevole importanza nell'ingegneria sismica.

2. Strumentazione e metodologia



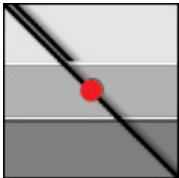
Per l'acquisizione dei dati è stato utilizzato un tromometro digitale modello "Tromino" che rappresenta la nuova generazione di strumenti ultra-leggeri e ultra-compatti in alta risoluzione adatti a tali misurazioni. Lo strumento racchiude al suo interno tre velocimetri elettrodinamici ortogonali tra loro ad alta definizione con intervallo di frequenza compreso tra 0.1 e 256 Hz. I dati vengono memorizzati in una scheda di memoria interna da 512 Mb, evitando così la presenza di qualsiasi cavo che possa introdurre rumore meccanico ed elettronico. Nella figura seguente si riporta la curva di rumore di "Tromino" a confronto con i modelli standard di rumore sismico massimo (in verde) e minimo (in blu) per la Terra. Gli spettri di potenza sono espressi in termini di accelerazione e sono relativi alla componente verticale del moto.



I dati sono stati convertiti in file ASCII mediante il software "Grilla", fornito a supporto dello strumento utilizzato, quindi elaborati per ottenere spettri di velocità in funzione della frequenza. Per evitare di introdurre basse frequenze spurie i dati sono stati corretti per offset e trend ma non filtrati così come raccomandato dalla norma DIN 4150-3.

In fase operativa si sono seguite le seguenti operazioni:

1. il rumore sismico è stato registrato nelle sue tre componenti per un intervallo di tempo dell'ordine delle decine di minuti (circa 20 minuti),
2. la registrazione è stata suddivisa in intervalli della durata di qualche decina di secondi ciascuno,



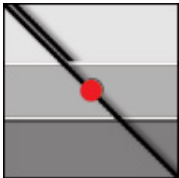
3. per ogni segmento viene eseguita un'analisi spettrale del segmento nelle sue tre componenti,
4. per ciascun segmento si calcolano i rapporti spettrali fra le componenti del moto sui piani orizzontale e verticale,
5. vengono calcolati i rapporti spettrali medi su tutti i segmenti.

Per considerare la misura ottenuta come una stima dell'ellitticità delle onde di Rayleigh è necessario che:

1. i rapporti H/V ottenuti sperimentalmente siano "stabili" ovvero frutto di un campionamento statistico adeguato,
2. gli effetti di sorgente siano stati effettivamente mediati ovvero non ci siano state sorgenti "dominanti",
3. la misura non contenga errori sistematici (per es. dovuti ad un cattivo accoppiamento dello strumento con il terreno)

Per la determinazione delle velocità delle onde di taglio si utilizza un codice di calcolo appositamente creato per interpretare i rapporti spettrali (HVSR) basati sulla simulazione del campo di onde di superficie (Rayleigh e Love) in sistemi multistrato a strati piani e paralleli secondo la teoria descritta in AKI (1964) e Ben-Menahem e Singh (1981). Il codice può elaborare modelli con qualsiasi numero di strati (limitati a 50 nella tabella d'input), in qualsiasi intervallo di frequenze e in un qualsiasi numero di modi (fondamentale e superiori). Operativamente si costruisce un modello teorico HVSR avente tante discontinuità sismiche quante sono le discontinuità evidenziate dalla registrazione eseguita. Successivamente, tramite uno specifico algoritmo, si cercherà di adattare la curva teorica a quella sperimentale; in questo modo si otterranno gli spessori dei sismostrati con la relativa velocità delle onde V_s .

Il complesso delle nuove norme tecniche per le costruzioni in zona sismica è stato varato con ordinanza n. 3274 del presidente del Consiglio dei Ministri del 20 marzo 2003 ed è stato pubblicato sulla Gazzetta Ufficiale l'8 maggio e successivamente ripreso dalle

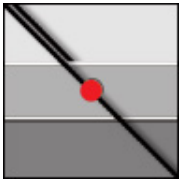


dr. umberto pivetta
geologo

Norme Tecniche per le Costruzioni del 14 gennaio 2008. Le nuove norme si compongono di quattro argomenti e in particolare in n°2 evidenzia le *norme tecniche per il progetto, la valutazione e l'adeguamento sismico degli edifici*. Come si legge nel documento esplicativo, la principale finalità del corpo delle nuove norme è quella di rinnovare profondamente le norme tecniche per le zone sismiche adottando, in modo omogeneo per tutto il paese, soluzioni coerenti con il sistema di norme già definito a livello europeo (Eurocodice 8). Per comprendere pienamente il significato della nuova normativa è necessario rifarsi al concetto di risposta sismica locale. Dal punto di vista strettamente fisico, per effetto di sito (risposta sismica locale) si intende l'insieme delle modifiche in ampiezza, durata e contenuto in frequenza che un moto sismico, relativo ad una formazione rocciosa di base (R), subisce attraversando gli strati di terreno sovrastanti fino alla superficie (S). Nel presente lavoro si sfrutterà la teoria di Nakamura che relazione lo spettro di risposta del substrato roccioso (rapporto spettrale $H / V = 1$) con quello effettivamente misurato in superficie. La rappresentazione di un moto sismico può essere espressa sia nel campo del tempo che delle frequenze. Per capire la procedura per il calcolo del moto sismico in superficie analizziamo un caso semplificato di un deposito di terreno omogeneo di spessore H, poggiante su un basamento roccioso soggetto ad onde di taglio con direzione di propagazione verticale. Se le onde di taglio verticali incidenti sono sinusoidali di frequenza f, l'accelerazione sull'affioramento rigido è una sinusoidale di frequenza f e ampiezza a_{maxr} mentre la corrispondente accelerazione alla superficie del deposito, anch'essa sinusoidale di frequenza f, ha ampiezza paria ad a_{maxs} . Il rapporto a_{maxr} / a_{maxs} prende il nome di *fattore di amplificazione*, A, e dipende dalla frequenza dell'eccitazione armonica, dal fattore di smorzamento del terreno e dal rapporto $I = (\sigma_b V_b) / (\sigma_s V_s)$ tra l'impedenza sismica della roccia di base $\sigma_b V_b$ e quella del deposito $\sigma_s V_s$. La variazione del fattore di amplificazione con la frequenza definisce la funzione di amplificazione A(f) del deposito. Il moto sismico è amplificato in corrispondenza di determinate frequenze, che corrispondono alle **frequenze naturali f_n** di vibrazione del deposito:

Uff. Piazza della Libertà, 37 • 36057 Altavilla Vicentina (VI) • Tel./Fax 0444 340136

Abit. Via Breganzola, 28/B • 36057 Arcugnano (VI) • Tel. 0444 270012 • Fax 0444 272259 • E-mail: pivetta@geologos.it



$$f_n = 1 / T_n = (V_s * (2n - 1)) / (4 * H) \quad \text{con } n = 1, 2, \dots, \dots, \dots$$

[3.1]

mentre risulta ridotto di amplificazione alle frequenze elevate a causa dello smorzamento del terreno. Di particolare importanza è la prima frequenza naturale di vibrazione del deposito f_1 , denominata **frequenza fondamentale di risonanza**:

$$f_1 = 1 / T_1 = V_s / 4H$$

[3.2]

E' quindi necessario porre estrema attenzione a fenomeni di "doppia risonanza", cioè la corrispondenza tra le frequenze fondamentali del segnale sismico così come trasmesso in superficie e quelle dei manufatti ivi edificati in quanto le azioni sismiche su di essi sarebbero, a dir poco, gravose.

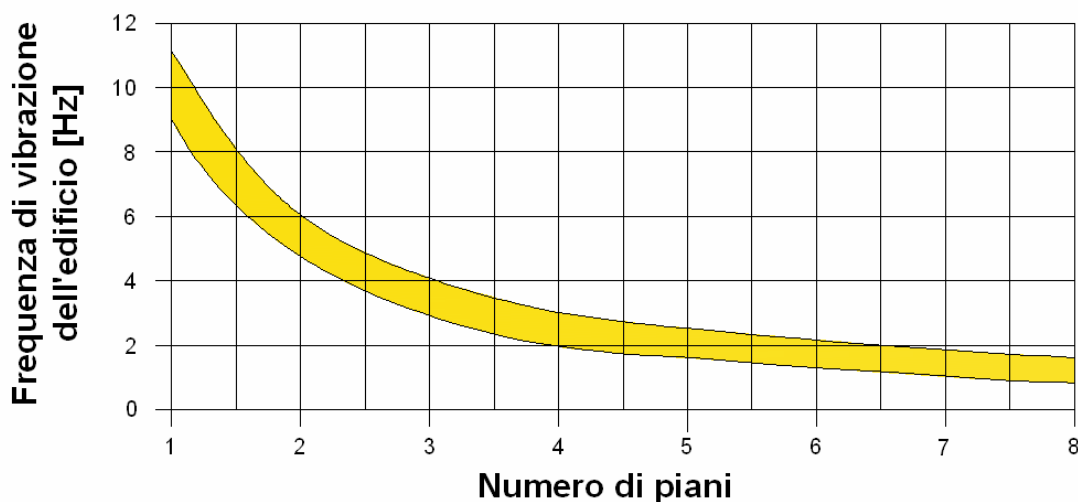
Dal punto di vista empirico, è noto che la frequenza di risonanza di un edificio è governata principalmente dall'altezza e può essere pertanto calcolata, in prima approssimazione, secondo la formula (cfr. Es. Pratt):

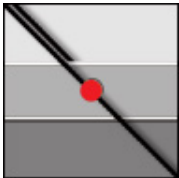
$$\text{freq. Naturale edificio} \approx 10 \text{ Hz} / \text{numero piani} \quad [3.3]$$

E' la coincidenza di risonanza tra terreno e struttura:

$$\text{freq. naturale edificio} \approx \text{freq. fondamentale di risonanza del sito} \quad [3.4]$$

ad essere particolarmente pericolosa, poiché da luogo alla massima amplificazione e deve quindi essere oggetto di studi approfonditi.





Negli ultimi anni un progetto europeo denominato SESAME (Site EffectS Assessment using AMbient Excitations) si è occupato di stabilire delle linee guida per la corretta esecuzione delle misure di microtremore ambientale in stazione singola e array. Esso ha anche fornito dei criteri per valutare la bontà delle curve HVSR e la singnificatività dei picchi H/V eventualmente trovati. In un'apposita tabella verranno evidenziati i risultati di detti criteri.

Per una corretta ricostruzione sismica del sottosuolo e una buona stima delle onde Vs è necessario adottare una modellizzazione numerica che può essere rappresentata dalla seguente equazione:

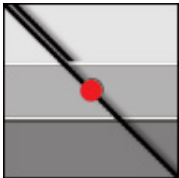
$$\hat{v}_s = \frac{H}{\sum_{i=1}^n \frac{h_i}{v_i}} \quad [3.5]$$

dove:

Vs = valore di velocità delle onde di taglio [m/s]
H = profondità alla quale si desidera stimare Vs [m] (30 m in caso di Vs₃₀)
h_i = spessore dello strato i – esimo [m]

In via puramente indicativa, al fine di correlare le velocità delle onde di taglio ad un tipo di suolo, si riportano una serie d'esempi di classificazioni fatte sulla base di semplici misure H/V a stazione singola. In tutti i siti descritti, la stratigrafia è nota da sondaggi e prove penetrometriche e il profilo Vs è ricavato anche con metodi alternativi.

TIPO DI SUOLO	Vs min [m/s]	Vs media [m/s]	Vs max [m/s]
ROCCE MOLTO DURE (es. rocce metamorfiche molto - poco fratturate)	1400	1620	-

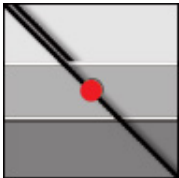


ROCCE DURE (es. graniti, rocce ignee, conglomerati, arenarie e argilliti, da mediamente a poco fratturate).	700	1050	1400
SUOLI GHIAIOSI e ROCCE DA TENERE A DURE (es. rocce sedimentarie ignee tenere, arenarie, argilliti, ghiaie e suoli con > 20% di ghiaia).	375	540	700
ARGILLE COMPATTE e SUOLI SABBIOSI - GHIAIOSI (es. ghiaie e suoli con < 20% di ghiaia, sabbie da sciolte a molto compatte, limi e argille sabbiose, argille da medie a compatte e argille limose).	200	290	375
TERRENI TENERI (es. terreni di riempimento sotto falda, argille da tenere a molto tenere).	100	150	200

Interpretazione delle misure eseguite

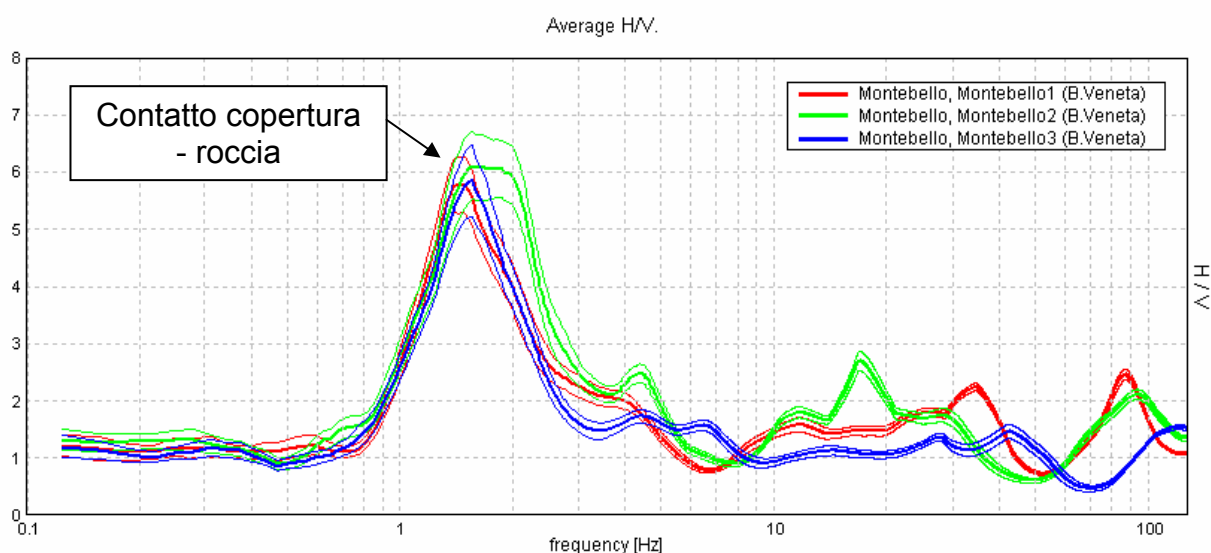
L'interpretazione consente di correlare il valore di picco dello spettro di risposta HVSR con la profondità del substrato roccioso compatto (bedrock geofisico) e di individuare una corrispondenza tra i valori di frequenza relativi alle discontinuità sismiche e i cambi litologici presenti nell'immediato sottosuolo.

Interpretando i minimi della componente verticale come risonanza del modo fondamentale dell'onda di Rayleigh e i picchi delle componenti orizzontali come contributo delle onde SH, si possono ricavare il valore di frequenza caratteristica del sito. Sapendo che ad ogni picco in frequenza corrisponde una profondità [m] dell'orizzonte che genera il contrasto d'impedenza si può estrapolare una stratigrafia geofisica del sottosuolo.



La **frequenza caratteristica di risonanza del sito** risulta generata dalla discontinuità sismica localizzata alle medie frequenze (circa 1,5 Hz) e associabile a contatto copertura – roccia. La sovrapposizione degli spettri sismici acquisiti (figura a seguire) mostra un andamento monodimensionale del substrato roccioso mentre per frequenze maggiori (minori profondità) si osservano sostanziali diversità.

Esempio di una interpretazione

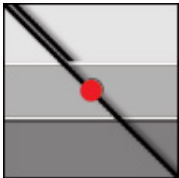


L'utilizzo del codice di calcolo sintetico ha, in questo caso, evidenziato un'elevata discontinuità sismica a 5 – 6 Hz (circa 12 – 14 m dal p.c.) e una successiva graduale crescita delle velocità di propagazione delle onde di taglio con la profondità poiché lo spettro sismico si stabilizza costantemente su di un rapporto spettrale H/V > di 2.

La crescita di velocità di propagazione delle onde sismiche è correlabile ad un aumento della rigidità del sottosuolo.

Il bedrock geofisico si localizza ad una profondità di circa 100 – 110 m dal p.c. ed è caratterizzato da una velocità di propagazione delle onde $V_s = 900 - 1000$ m/s.

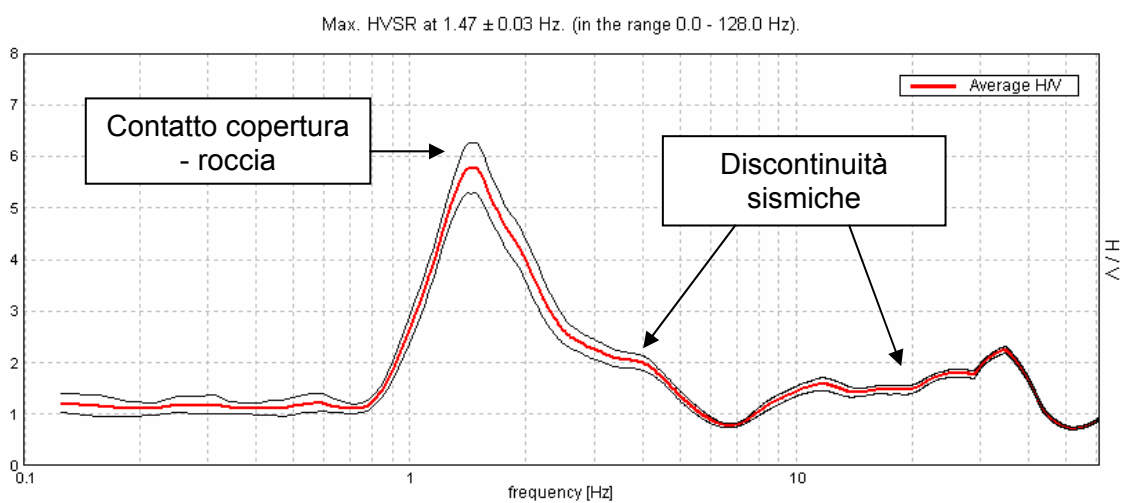
➤ **Acquisizione sismica HVSR n°1**



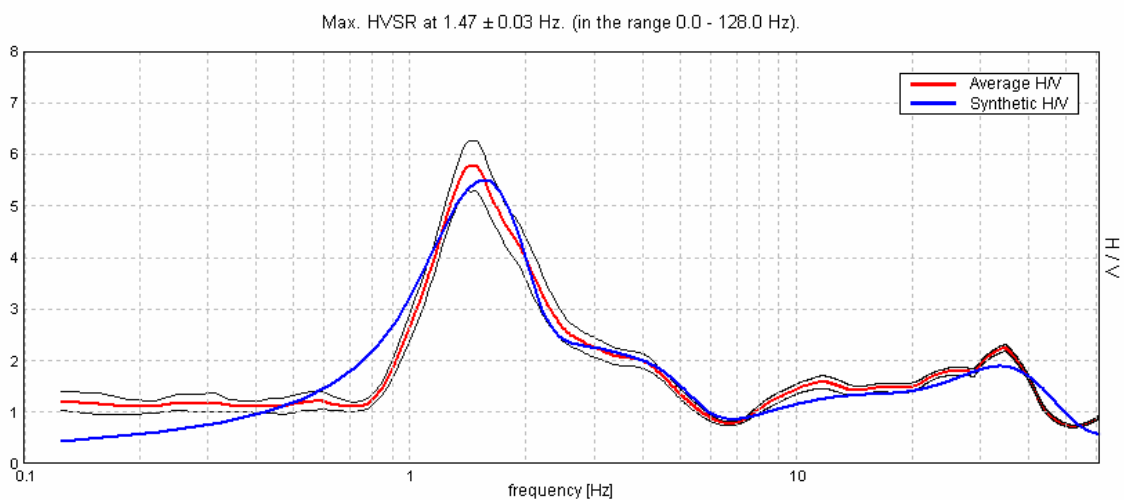
Frequenza fondamentale di risonanza di sito

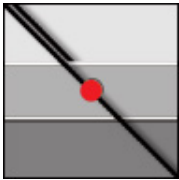
$1,47 \pm 0,03$ Hz

Un modello d'inversione proposto è dato in Tabella 1.



Rapporto spettrale H/V misurato. In rosso è indicato l'HV medio mentre in nero l'intervallo di confidenza al 95%.



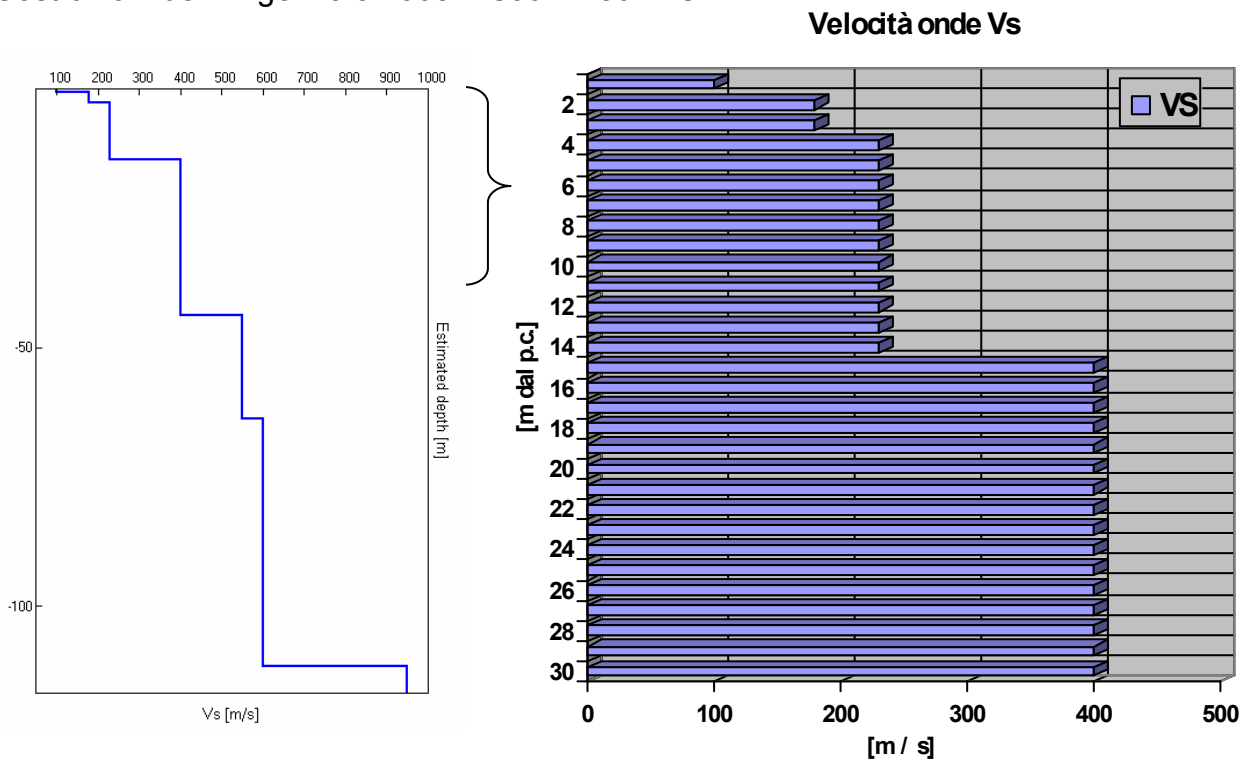


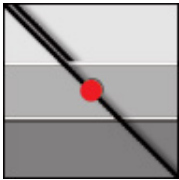
La curva spettrale rossa rappresenta l'andamento sismico registrato in campagna mentre quella blu è la curva sintetica generata dal codice di calcolo.

Spessore sismostrati [m]	Profondità [m]	Velocità onde Vs [m/s]	Interpretazione stratigrafica
2,7	0,0 – 2,7	100 – 180	Copertura poco rigida
11	2,7 – 13,7	230	Copertura poco rigida
30	13,7 – ≈44	400	Copertura rigida
68	≈44 – ≈112	550 – 600	Copertura molto rigida
Semispaio	≈112 –	950	Roccia compatta

Tabella 1

È stato quindi possibile stimare, tramite la formula [3.5], la velocità delle onde Vs a 30 m dal p.c. (Vs30) come esplicitamente richiesto dalle Norme Tecniche per le Costruzioni del 14 gennaio 2008: **Vs30 ≈ 280 m/s.**



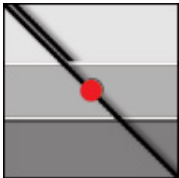


Andamento delle Vs fino a 30 m dal

Nella tabella seguente, s'illustra la qualità del segnale acquisito in base al progetto SESAME (Linee guida 2005). Per l'affidabilità della curva HVSR devono essere positivi i primi tre parametri mentre per avere un chiaro e pulito segnale del picco massimo devono essere soddisfatti almeno cinque dei sei criteri successivi. Si osserva quindi che il picco a 1,47 Hz soddisfa tutti i criteri e va pertanto assunto come frequenza fondamentale di risonanza del sito.

Max. HVSR at 1.47 ± 0.03 Hz. (in the range 0.0 - 128.0 Hz).

Criteria for a reliable HVSR curve			
[All 3 should be fulfilled]			
$f_0 > 10 / L_w$	1.47 > 0.50	OK	
$n_c(f_0) > 200$	1380.6 > 200	OK	
$\sigma_A(f) < 2$ for $0.5f_0 < f < 2f_0$ if $f_0 > 0.5\text{Hz}$ $\sigma_A(f) < 3$ for $0.5f_0 < f < 2f_0$ if $f_0 < 0.5\text{Hz}$	Exceeded 0 out of 72 times	OK	
Criteria for a clear HVSR peak			
[At least 5 out of 6 should be fulfilled]			
Exists f^- in $[f_0/4, f_0]$ $A_{H/V}(f^-) < A_0 / 2$	1.0 Hz	OK	
Exists f^+ in $[f_0, 4f_0]$ $A_{H/V}(f^+) < A_0 / 2$	2.375 Hz	OK	
$A_0 > 2$	5.78 > 2	OK	
$f_{\text{peak}}[A_{H/V}(f) \pm \sigma_A(f)] = f_0 \pm 5\%$	$ 0.0087 < 0.05$	OK	
$\sigma_f < \varepsilon(f_0)$	$0.01277 < 0.14688$	OK	
$\sigma_A(f_0) < \theta(f_0)$	$0.2425 < 1.78$	OK	

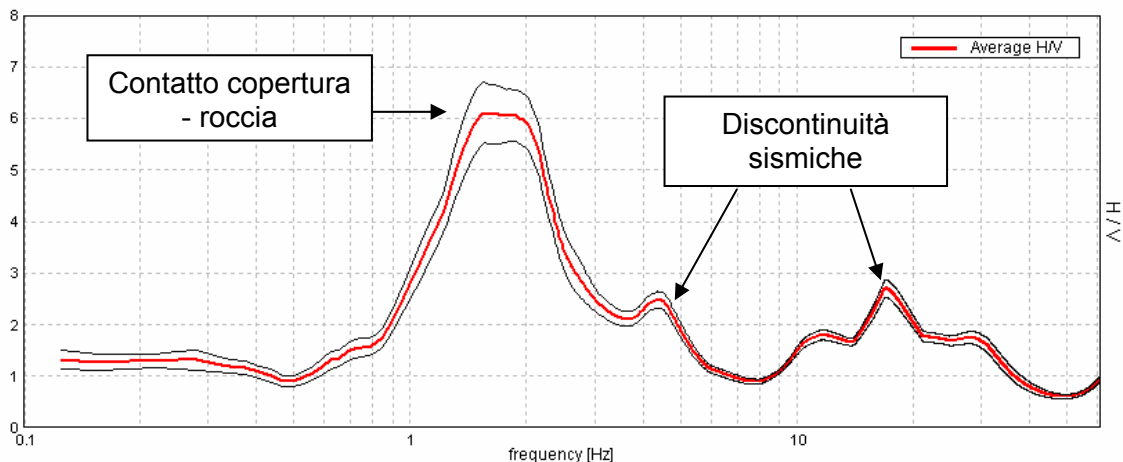


➤ **Acquisizione sismica HVSR n°2**

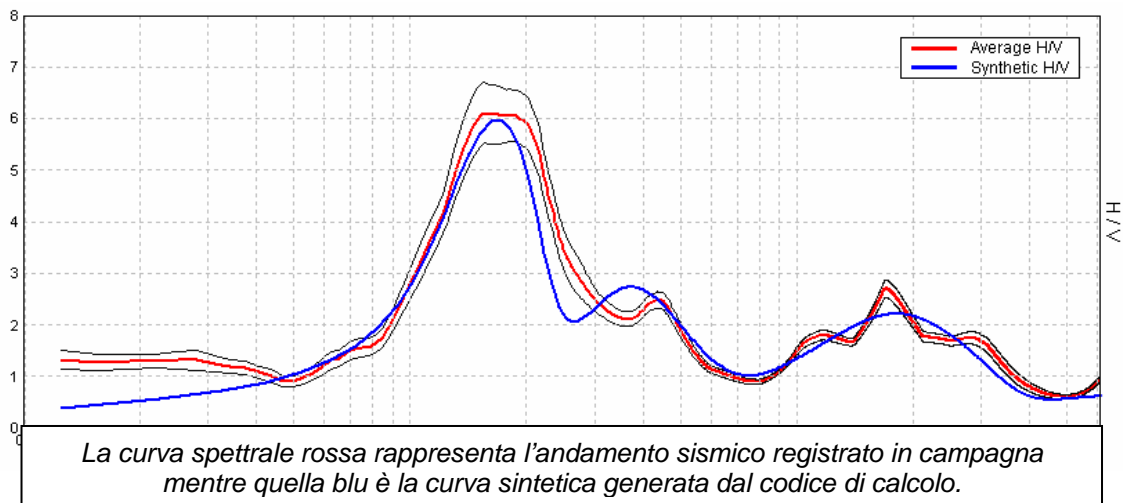
Frequenza fondamentale di risonanza di sito
1,56 ± 0,03 Hz

Un modello d'inversione proposto è dato in Tabella 2.

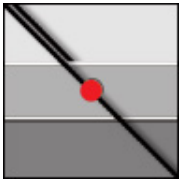
Max. HVSR at 1.56 ± 0.03 Hz. (in the range 0.0 - 128.0 Hz).



Rapporto spettrale H/V misurato. In rosso è indicato l'HV medio mentre in nero l'intervallo di confidenza al 95%.

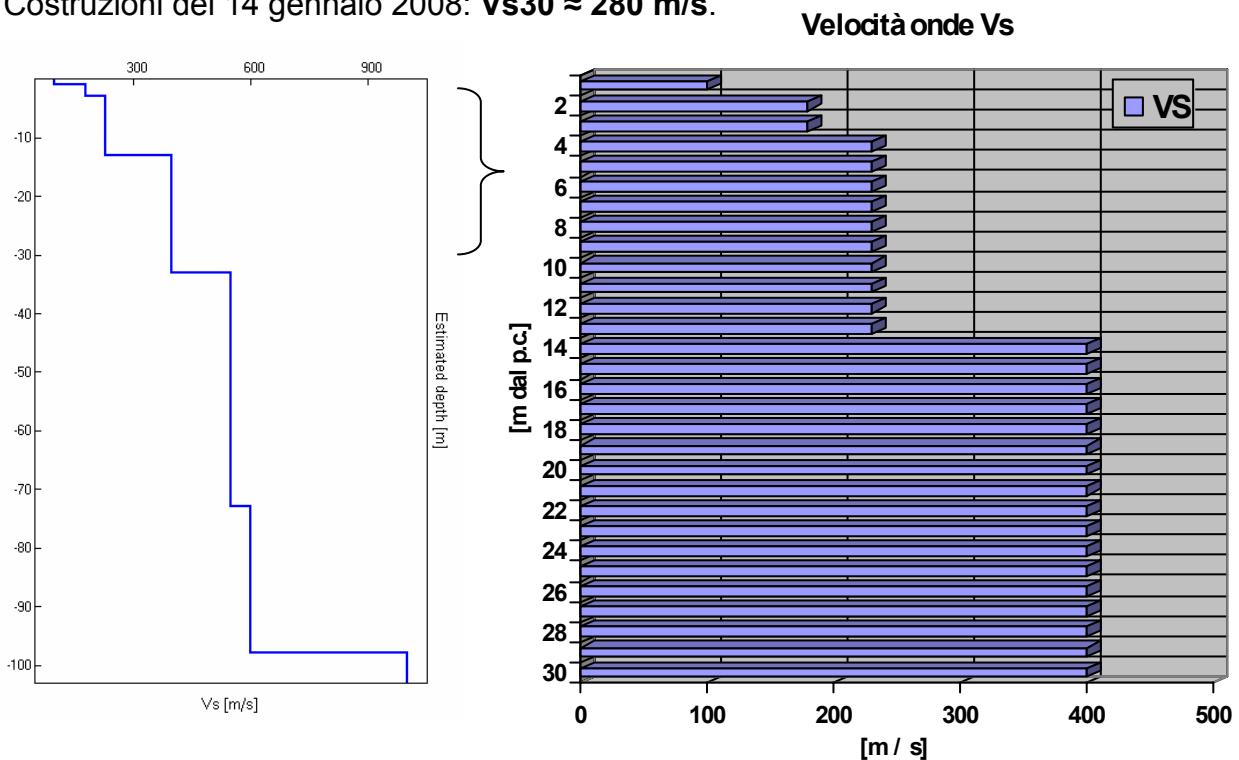


Spessore sismostrati [m]	Profondità [m]	Velocità onde Vs [m/s]	Interpretazione stratigrafica
3	0,0 – 3,0	100 – 180	Copertura poco rigida



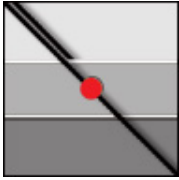
10	3,0 – 13	230	Copertura poco rigida
20	13 – 33	400	Copertura rigida
65	33– 98	550 – 600	Copertura molto rigida
Semispaio	98 –	1000	Roccia compatta
<i>Tabella 2</i>			

È stato quindi possibile stimare, tramite la formula [3.5], la velocità delle onde Vs a 30 m dal p.c. (Vs30) come esplicitamente richiesto dalle Norme Tecniche per le Costruzioni del 14 gennaio 2008: **Vs30 ≈ 280 m/s.**



Andamento delle Vs fino a 30 m dal

Nella tabella seguente, s'illustra la qualità del segnale acquisito in base al progetto SESAME (Linee guida 2005). Per l'affidabilità della curva HVSR devono essere positivi i primi tre parametri mentre per avere un chiaro e pulito segnale del picco massimo devono essere soddisfatti almeno cinque dei sei criteri successivi. Si osserva quindi che il picco a 1,56 Hz soddisfa tutti i criteri e va pertanto assunto come frequenza fondamentale di risonanza del sito.



dr. umberto pivetta
geologo

Max. HVSr at 1.56 ± 0.03 Hz. (in the range 0.0 - 128.0 Hz).

Criteria for a reliable HVSr curve

[All 3 should be fulfilled]

$f_0 > 10 / L_w$	$1.56 > 0.50$	OK	
$n_c(f_0) > 200$	$1468.8 > 200$	OK	
$\sigma_A(f) < 2$ for $0.5f_0 < f < 2f_0$ if $f_0 > 0.5\text{Hz}$ $\sigma_A(f) < 3$ for $0.5f_0 < f < 2f_0$ if $f_0 < 0.5\text{Hz}$	Exceeded 0 out of 76 times	OK	

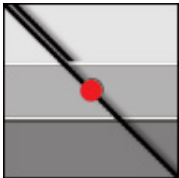
Criteria for a clear HVSr peak

[At least 5 out of 6 should be fulfilled]

Exists f^- in $[f_0/4, f_0]$ $A_{H/V}(f^-) < A_0 / 2$	1.031 Hz	OK	
Exists f^+ in $[f_0, 4f_0]$ $A_{H/V}(f^+) < A_0 / 2$	2.688 Hz	OK	
$A_0 > 2$	$6.11 > 2$	OK	
$f_{\text{peak}}[A_{H/V}(f) \pm \sigma_A(f)] = f_0 \pm 5\%$	$ 0.00803 < 0.05$	OK	
$\sigma_f < \varepsilon(f_0)$	$0.01255 < 0.15625$	OK	
$\sigma_A(f_0) < \theta(f_0)$	$0.2886 < 1.78$	OK	

Uff. Piazza della Libertà, 37 • 36057 Altavilla Vicentina (VI) • Tel./Fax 0444 340136

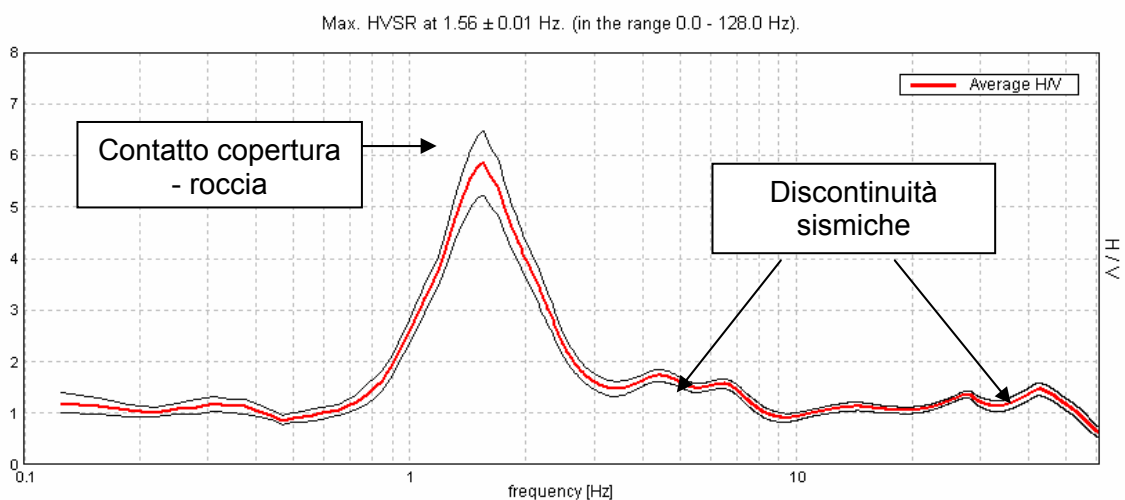
Abit. Via Breganzola, 28/B • 36057 Arcugnano (VI) • Tel. 0444 270012 • Fax 0444 272259 • E-mail: pivetta@geologos.it



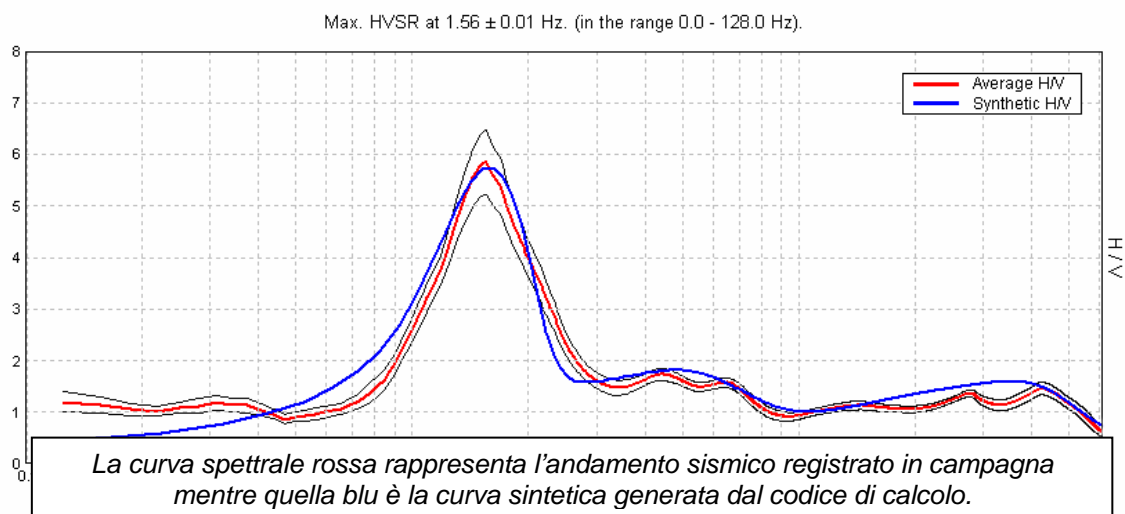
➤ **Acquisizione sismica HVSR n°3**

Frequenza fondamentale di risonanza di sito
1,56 ± 0,01 Hz

Un modello d'inversione proposto è dato in Tabella 3.

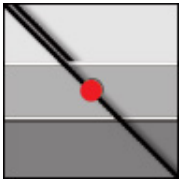


Rapporto spettrale H/V misurato. In rosso è indicato l'HV medio mentre in nero l'intervallo di confidenza al 95%.



Uff. Piazza della Libertà, 37 • 36057 Altavilla Vicentina (VI) • Tel./Fax 0444 340136

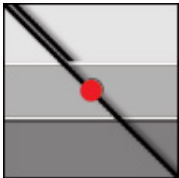
Abit. Via Breganzola, 28/B • 36057 Arcugnano (VI) • Tel. 0444 270012 • Fax 0444 272259 • E-mail: pivetta@geologos.it



Spessore sismostrati [m]	Profondità [m]	Velocità onde Vs [m/s]	Interpretazione stratigrafica
2,6	0,0 – 2,6	100 – 180	Copertura poco rigida
9	2,6 – 11,6	210 – 250	Copertura poco rigida
30	11,6 – ≈42	320 – 400	Copertura rigida
62	≈42 – ≈104	500 – 600	Copertura molto rigida
Semispaio	≈104 – ...	900	Roccia compatta
<i>Tabella 3</i>			

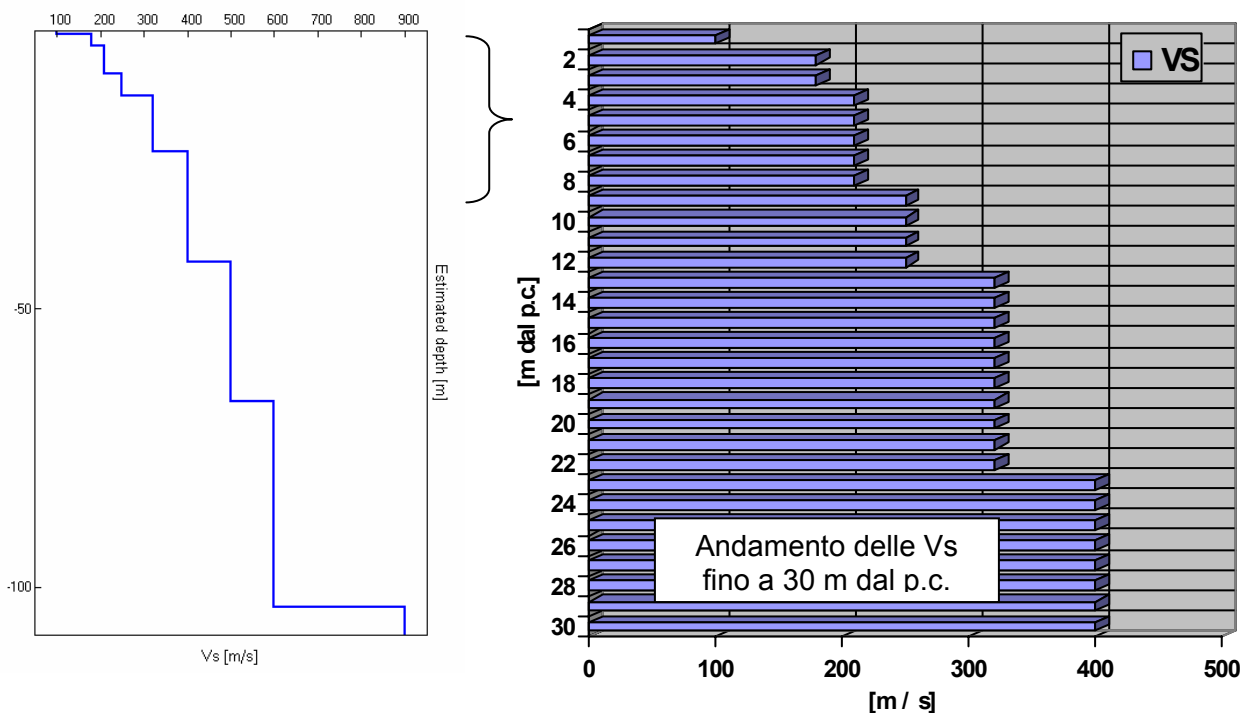
È stato quindi possibile stimare, tramite la formula [3.5], la velocità delle onde Vs a 30 m dal p.c. (Vs30) come esplicitamente richiesto dalle Norme Tecniche per le Costruzioni del 14 gennaio 2008: **Vs30 ≈ 275 m/s**.

Nella tabella seguente, s'illustra la qualità del segnale acquisito in base al progetto SESAME (Linee guida 2005). Per l'affidabilità della curva HVSR devono essere positivi i primi tre parametri mentre per avere un chiaro e pulito segnale del picco massimo devono essere soddisfatti almeno cinque dei sei criteri successivi. Si osserva quindi che il picco a 1,56 Hz soddisfa tutti i criteri e va pertanto assunto come frequenza fondamentale di risonanza del sito.



dr. umberto pivetta
geologo

Velocità onde Vs



Max. HVSr at 1.56 ± 0.01 Hz. (in the range 0.0 - 128.0 Hz).

Criteria for a reliable HVSr curve

[All 3 should be fulfilled]

$f_0 > 10 / L_w$	$1.56 > 0.50$	OK	
$n_c(f_0) > 200$	$1437.5 > 200$	OK	
$\sigma_A(f) < 2$ for $0.5f_0 < f < 2f_0$ if $f_0 > 0.5\text{Hz}$ $\sigma_A(f) < 3$ for $0.5f_0 < f < 2f_0$ if $f_0 < 0.5\text{Hz}$	Exceeded 0 out of 76 times	OK	

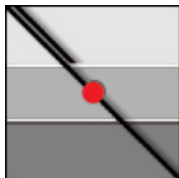
Criteria for a clear HVSr peak

[At least 5 out of 6 should be fulfilled]

Exists f^- in $[f_0/4, f_0]$ $A_{H/V}(f^-) < A_0 / 2$	1.031 Hz	OK	
Exists f^+ in $[f_0, 4f_0]$ $A_{H/V}(f^+) < A_0 / 2$	2.344 Hz	OK	
$A_0 > 2$	$5.84 > 2$	OK	
$f_{\text{peak}}[A_{H/V}(f) \pm \sigma_A(f)] = f_0 \pm 5\%$	$ 0.00199 < 0.05$	OK	
$\sigma_f < \varepsilon(f_0)$	$0.00311 < 0.15625$	OK	
$\sigma_A(f_0) < \theta(f_0)$	$0.3107 < 1.78$	OK	

Uff. Piazza della Libertà, 37 • 36057 Altavilla Vicentina (VI) • Tel./Fax 0444 340136

Abit. Via Breganzola, 28/B • 36057 Arcugnano (VI) • Tel. 0444 270012 • Fax 0444 272259 • E-mail: pivetta@geologos.it

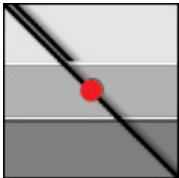


4. Modello sismico locale

Ai fini della definizione dell'azione sismica di progetto, si rende necessario valutare l'effetto della risposta sismica locale mediante specifiche analisi. In assenza di tali analisi, per la definizione dell'azione sismica si può fare riferimento ad un approccio semplificato, che si basa sull'individuazione di categorie di sottosuolo di fondazione (D.M. 14 gennaio 2008):

Categoria	Descrizione
A	<i>Ammassi rocciosi affioranti o terreni molto rigidi</i> caratterizzati da valori di Vs30 superiori a 800 m/s, eventualmente comprendenti in superficie uno strato di alterazione, con spessore massimo pari a 3 m.
B	<i>Rocce tenere e depositi di terreni a grana grossa molto addensati o terreni a grani fine molto consistenti</i> con spessori superiori a 30 m, caratterizzati da un graduale miglioramento delle proprietà meccaniche con la profondità e da valori di Vs30 compresi tra 360 m/s e 800 m/s (ovvero NSPT,30 > 50 nei terreni a grana grossa e cu,30 >250 kPa nei terreni a grana fina).
C	<i>Depositi di terreni a grana grossa mediamente addensati o terreni a grana fine mediamente consistenti</i> , con spessori superiori a 30 m, caratterizzati da un graduale miglioramento delle proprietà meccaniche con la profondità e da valori di Vs30 compresi tra 180 m/s e 360 m/s (ovvero 15 < NSPT,30 < 50 nei terreni a grana grossa e 70 < cu,30 < 250 kPa nei terreni a grana fina).
D	<i>Depositi di terreni a grana grossa scarsamente addensati o terreni a grana fine scarsamente consistenti</i> , con spessori superiori a 30 m, caratterizzati da un graduale miglioramento delle proprietà meccaniche con la profondità e da valori di Vs30 inferiori a 180 m/s (ovvero NSPT,30 < 15 nei terreni a grana grossa e cu,30 < 70 kPa nei terreni a grana fina).
E	<i>Terreni dei sottosuoli C o D per spessore non superiore a 20 m</i> , posti sul substrato di riferimento (con Vs > 800 m/s).

Dalla ricostruzione del quadro geofisico emerso dal seguente studio, si ritiene opportuno inserire il sito in oggetto di studio nella **Categoria C** (*Depositi di terreni a grana grossa mediamente addensati o terreni a grana fine mediamente consistenti*, con spessori superiori a 30 m, caratterizzati da un graduale miglioramento delle proprietà meccaniche con la profondità e



dr. umberto pivetta
geologo

da valori di Vs30 compresi tra 180 m/s e 360 m/s (ovvero $15 < NSPT_{30} < 50$ nei terreni a grana grossa e $70 < cu_{30} < 250$ kPa nei terreni a grana fina)).

Vicenza, maggio 2008



Dr. Geol. Umberto Pivetta

Uff. Piazza della Libertà, 37 • 36057 Altavilla Vicentina (VI) • Tel./Fax 0444 340136

Abit. Via Breganzola, 28/B • 36057 Arcugnano (VI) • Tel. 0444 270012 • Fax 0444 272259 • E-mail: pivetta@geologos.it